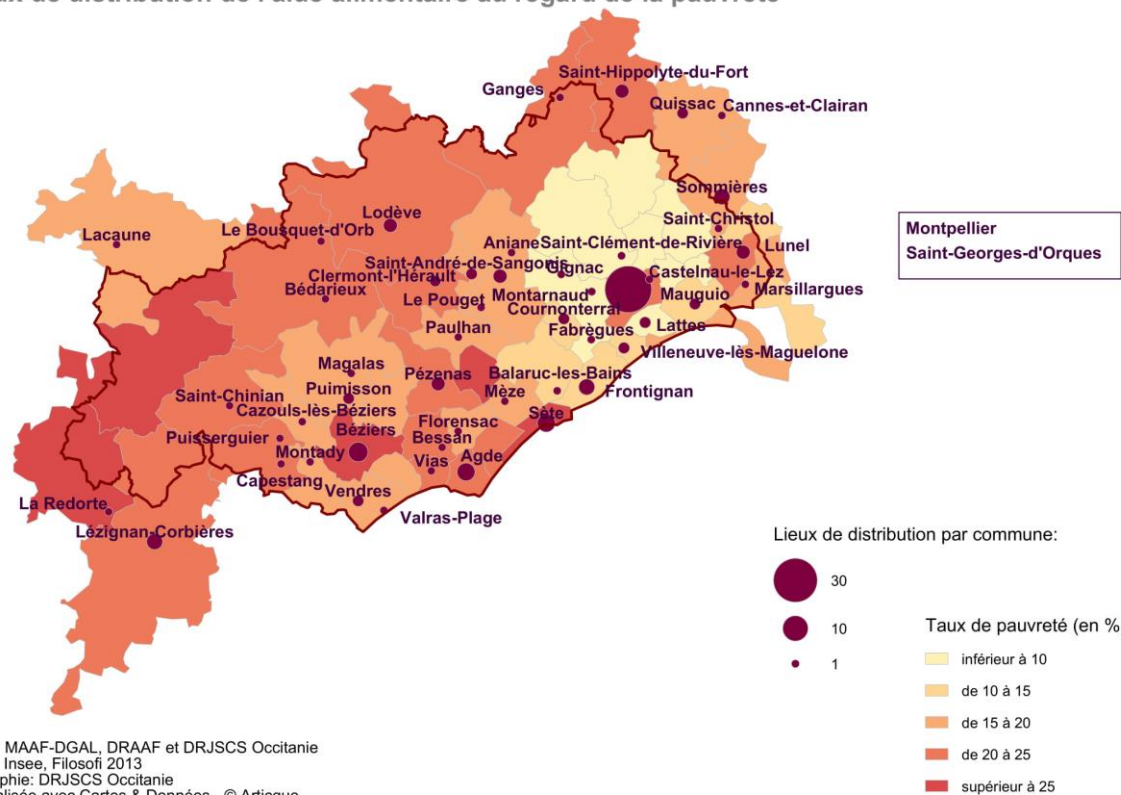


HERAULT (34)

Lieux de distribution de l'aide alimentaire au regard de la pauvreté

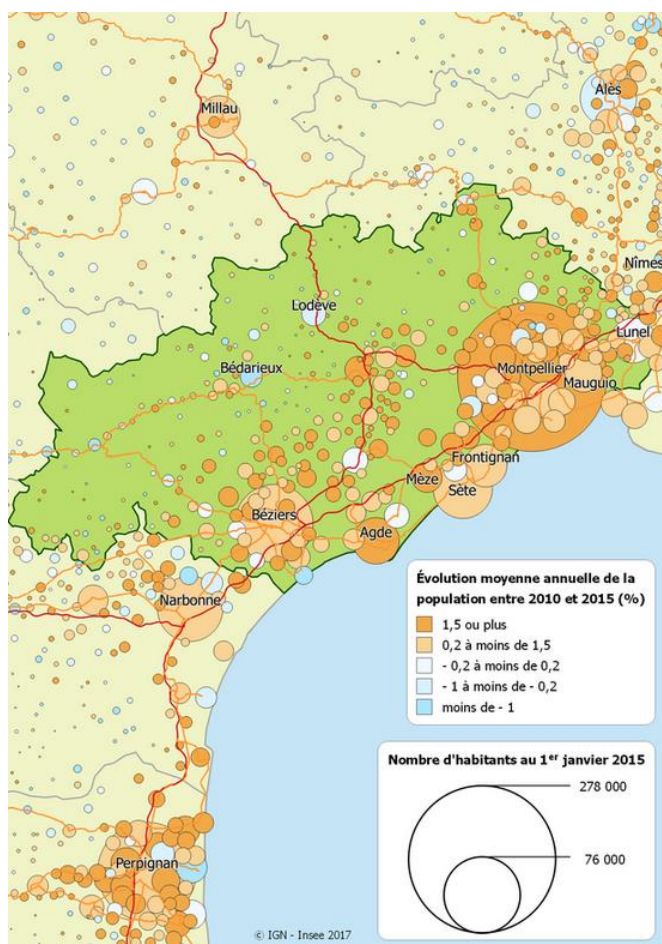
Janvier 2018



Situé au sud-est de la région, l'Hérault est un département qui bénéficie d'un littoral de 87 km. Le relief est marqué à l'ouest et au nord-ouest par le rebord du Massif central. L'armature urbaine de l'Hérault s'organise autour d'un réseau de villes proches du littoral, avec en chef de file l'aire urbaine de Montpellier (406 900 habitants en 2012), puis Sète, Béziers et Lunel. Le département se classe second par le nombre d'habitants (1 107 398 habitants au 1^{er} janvier 2014, soit 19% de la population d'Occitanie, avec une densité de 178 hab./km²). Le département, attractif, connaît une croissance démographique qui ne faiblit pas.

Au 3^{ème} trimestre 2017, le chômage concernait 13.5% des actifs (contre 11.3% au niveau régional, et 9.4% au niveau national). C'est le second département de la région le plus exposé au chômage après les Pyrénées Orientales. Le taux de pauvreté départemental y est de 19.8% (17.2% au niveau régional).

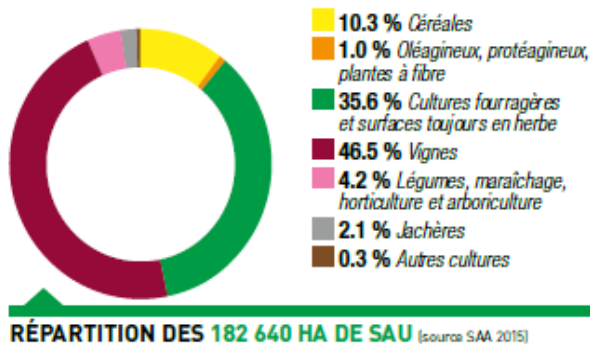
L'Hérault est cependant le second bassin d'emploi de la région après la Haute-Garonne. Les secteurs tertiaires marchand et non marchand y participent pour 85%. Si l'emploi agricole ne représente que 2.1% des emplois, l'Hérault se situe pourtant au second rang régional pour le nombre de personnes travaillant de l'agriculture.



Source : Insee, recensements de la population

Données agricoles

La viticulture est la production dominante dans l'Hérault. Elle partage l'espace avec deux autres cultures traditionnelles méditerranéennes : les céréales et l'olivier.



Aide alimentaire

Dans l'Hérault, 35 structures possèdent une habilitation régionale à la distribution de l'aide alimentaire. Parmi elles, nous avons reçu 27 retours de questionnaire. Huit associations habilitées nationalement sont présentes sur le département. Au total, l'enquête a permis de recenser 111 points de distribution de l'aide alimentaire. Les résultats présentés concernent 34 questionnaires, pour un total de 92 points de distribution.

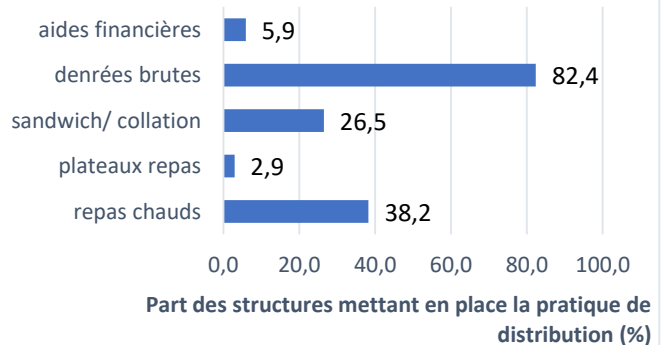
Une première remarque concerne la différence importante de couverture du milieu rural et du milieu urbain, l'urbain étant de couvert de manière bien plus importante que le milieu rural (graphique 1). Près de la moitié des structures considèrent l'aide alimentaire comme une activité parmi les autres, sans avantage sur les autres actions mises en place.

La production de melon est également une particularité du département. L'élevage est quant à lui représenté essentiellement par l'élevage ovin et caprin.

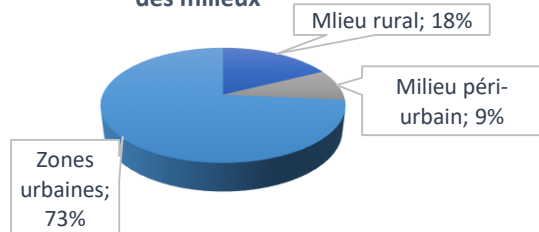
L'Hérault compte 6 500 exploitations agricoles pour une SAU de 182 640 hectares en 2015 (données SAA). Deux exploitations sur trois sont en viticulture. Les circuits de proximité et l'agri/oeno-tourisme sont particulièrement développés. 7% des exploitations sont en agriculture biologique, soit 11% de la SAU. 14.7% des exploitations sont en circuits courts.

La majorité des structures fonctionnent avec un nombre de bénévoles compris en 11 et 29. Six structures fonctionnent uniquement avec des salariés, soit un peu moins de 20% des structures répondantes. Seules deux structures ont un rythme de distribution de l'aide alimentaire plus lent qu'une fois par semaine. La majeure partie des associations distribue les denrées une à plusieurs fois par semaine. Les profils des personnes accueillies sont proches de ceux obtenus au niveau régional, au regard de leur situation sociale et familiale.

Graphique 2 : pratiques de distribution de l'aide alimentaire dans l'Hérault



Graphique 1 : Répartition de la couverture de l'aide alimentaire en fonction de l'urbanisation des milieux



Source : DRAAF Occitanie, 2017

Accompagnement sociaux

83% des structures proposent un accompagnement individuel des personnes (un quart d'entre elles ne propose qu'un entretien d'accueil et d'information). Cependant, les accompagnements proposés sont nombreux et variés, proposés par un nombre important de structures. On retrouve de même de bons résultats au niveau des ateliers collectifs. Les freins évoqués dans leur mise en place sont le manque de ressources budgétaire (pour plus de 60% des structures), le manque de temps (52%) et le manque de main d'œuvre nécessaire à leur mise en place et à leur fonctionnement (48% des structures concernées).

Offre alimentaire

Près de 70% des structures déclarent proposer un stock de produits frais majoritaire ou important par rapport au stock total de produits proposés. Seul 12% des structures ne proposent pas de produits particuliers comme des produits d'hygiène ou pour nourrissons. Parmi celles qui le font, toutes proposent des produits d'hygiène et 65% des produits pour nourrissons. Malgré tout, les répondants nous ont fait part d'un manque de disponibilité important en produits d'hygiène et en produits « basiques » comme le lait, l'huile et le beurre. Près de 80% de structures répondantes ne travaillent pas avec des producteurs locaux pour leur approvisionnement en produits, fruits et légumes notamment. Seuls 15% des structures le font actuellement, 6% envisagent de le faire dans un futur proche et ou/sont déjà engagées dans la création d'un réseau local.

Ruralité et dynamisme dans l'Hérault

Les zones de revitalisation rurale (ZRR) sont territoires rencontrant des difficultés en matière sociale, économique et démographique. Dans l'Hérault, 35,3% des communes sont classées en ZRR, soit 120 communes classées et 1 commune de montagne bénéficiant des effets du dispositif. C'est le taux le plus faible de la région.

Les critères de classement d'une zone rurale en ZRR sont examinés à l'échelon intercommunal et entraînent le classement de l'ensemble des communes de l'EPCI. Pour être classée en ZRR au 1^{er} juillet 2017, l'EPCI doit avoir :

- Une densité de population inférieure ou égale à la médiane des densités par EPCI
- Et un revenu fiscal par unité de consommation médian inférieur ou égal à la médiane des revenus fiscaux médians.

En bref

L'Hérault est un département attractif marqué par une forte croissance démographique, une population importante, mais également des taux de chômage et de pauvreté élevés. C'est un département touristique dont l'activité est principalement basée sur le secteur tertiaire. Il existe un contraste important entre la zone littorale et la partie plus rurale du département, en termes de dynamique mais également en termes de couverture de l'aide alimentaire, et on retrouve dans le nord et l'ouest du département des zones très peu couvertes. Les structures fonctionnent en général avec un nombre de bénévoles important, l'offre alimentaire en produits frais est bonne et des accompagnements sociaux variés sont mis en place au sein des structures. L'Hérault est le département regroupant le plus grand nombre de points de distribution d'aide alimentaire de la région.

Sources et sites internet utiles

- Insee, Panorama de l'Hérault, paru le 02.03.2016
- Observatoire des Territoires
- Tableau de bord de l'agriculture, l'Hérault en bref, édition 2017 par la Chambre d'agriculture d'Occitanie.



PRÉFET
DE LA RÉGION
OCCITANIE



EN BREF

Une épicerie solidaire et sociale itinérante dont l'objectif est de lutter contre l'isolement des zones rurales. L'épicerie propose de nombreux ateliers artistiques et culinaires à destination des familles, des produits de producteurs et d'artisans locaux, ainsi que des animations pour les enfants. L'association se déplace sur les places publiques, les ateliers sont participatifs.

CHIFFRES-CLES

Jusqu'à **16** secteurs desservis dans le Pays Cœur d'Hérault. Le Pays Cœur d'Hérault représente 76 000 habitants et 3 communautés de communes (77 communes).

Des actions depuis 16 ans sur le territoire et **1,5** ETP.

Une équipe d'animateurs et de bénévoles de **5** personnes pour Roul'contact.

INFORMATIONS PRATIQUES

➤ Structure porteuse

L'association Terre-Contact

➤ Localisation

390 avenue Xavier Lapeyre,
34150 GIGNAC

➤ Contact

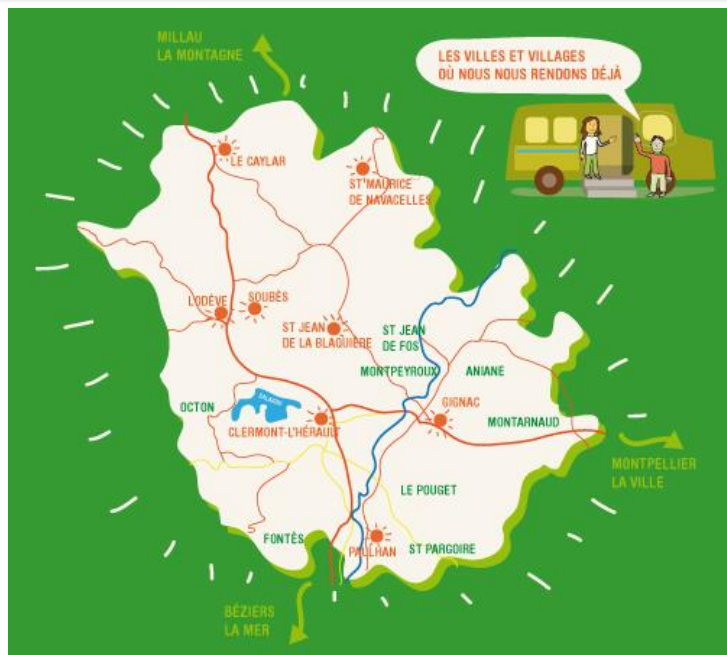
Claire BERNARDO

contact@terre-contact.com

www.terre-contact.com

04 67 57 38 16

09 53 36 47 71 (Clermont l'Hérault)



© Terre-Contact

Éléments de contexte

Le Pays Cœur d'Hérault est une zone majoritairement rurale qui connaît une forte croissance démographique. Cependant, de fortes disparités existent sur le territoire et le taux de chômage y est élevé (de 12 à 17% selon les communautés de communes). Un quart des ménages sont des familles monoparentales, dont les revenus sont faibles.

La mobilité est une thématique importante sur le Pays, où les personnes ne possédant pas de moyens de transport sont souvent touchées par l'isolement.

Un dispositif itinérant d'animation, d'aide sociale et de partage d'initiative et de repas répond donc aux nombreux enjeux du territoire.

Les valeurs de l'association

L'association Terre – Contact, par son dispositif Roul'Contact, répond à différents objectifs.

- Des objectifs sociaux en favorisant le lien social et l'accès à l'aide alimentaire par l'animation de lieux de rencontres et d'activités collectives :
 - au travers de la mixité sociale via la pluralité des activités et une épicerie « mixte »
 - en développant le lien entre producteurs et consommateurs via l'épicerie solidaire (compléments de revenus pour les producteurs ou dons)

- Des objectifs de santé en sensibilisant à la qualité alimentaire, en développant le goût de cuisiner et de l'activité (artistique, sportive...), en renforçant l'estime de soi des personnes isolées et en favorisant la mobilité des personnes.
- Des objectifs solidaires par la couverture de milieux ruraux isolés

Fonctionnement

Les animations ont lieu sur les places publiques des petits villages. Actuellement, trois secteurs sont couverts par le camion solidaire itinérant : le Lodévois-Larzac, le Clermontois et la Vallée de l'Hérault. Les activités sont variées : ateliers pour les enfants et pour tous, jardinage, petites réparations, lecture, sorties collectives ou encore marchés solidaires. L'aide alimentaire se traduit au travers de trois activités :

- La mise en place de cafés et de goûters partagés par tous
- Les ateliers de cuisine collectifs où chacun participe à hauteur de ses moyens et amène ou non un ingrédient pour la réalisation du plat
- L'épicerie sociale mixte fournie par la Banque alimentaire de l'Hérault et les producteurs proches (dont les produits sont vendus par eux-mêmes ou en dépôt-vente). C'est un système à triple tarification, en lien avec le projet d'itinérance de la Banque alimentaire de l'Hérault de lutte contre le gaspillage alimentaire.

L'association souhaite développer ses actions solidaires par de plus importants partenariats avec les producteurs dans le but de valoriser les produits locaux. Elle souhaite également mettre en place des actions de lutte contre le gaspillage alimentaire en développant le système de ramasse auprès des commerces de proximité.



© Terre-Contact

Un camion aménagé équipé

Le camion est aménagé pour répondre aux différentes problématiques énoncées plus haut. Il dispose d'étagères et d'une partie réfrigérée pour les produits frais. L'association possède également de quoi aménager une terrasse (chauffée l'hiver) et monter un barnum pour la réalisation des ateliers et lieux d'échanges. Celui-ci est équipé en jouets pour enfants, matériel de petites réparations, matériels pour les activités artistiques, etc. L'association possède également une remorque nécessaire au transport du matériel d'activité.

L'objectif du camion solidaire est la mixité sociale. Il est, par conséquent, facilement identifiable afin que tous puissent y venir et participer aux actions.

Le camion revient toutes les deux semaines sur le même site.

Difficultés rencontrées et voies d'évolution

L'association a dû faire face à la réticence de certaines communes quant à l'arrivée d'une épicerie solidaire proposant des produits locaux et pouvant entrer en concurrence avec les petites épiceries locales déjà fragiles. L'association adapte donc les produits qu'elle propose à chacune des communes, dans le respect des commerces déjà présents. Le projet se construit conjointement avec les habitants et les acteurs des territoires.

Dans son objectif de lutte contre le gaspillage alimentaire, l'association souhaite mettre en place un système de transformation des légumes et fruits non calibrés sous forme de confitures, jus ou soupes.



PRÉFET
DE LA RÉGION
OCCITANIE